



IM norm til Johnni Veng!



Igor og Johnni deltog i Bededagsferien i Copenhagen Chess Challenge 2010 og endte begge på en fornem delt 4. plads. Johnnis resultat var endvidere nok til en IM-norm! Læs mere side 9.

Nordre i alvorlig ledelseskrise ...

Som bekendt stillede Lars Christiansen ikke op til genvalg som formand. På Generalforsamlingen den 31/5 blev der ikke fundet en ny, og Generalforsamlingen blev derfor suspenderet i 3 uger men desværre fortsat uden resultat.

Så lod Lars sig vælge på ny, men det er kun for en kort bemærkning, der udskrives Extraordinær Generalforsamling i efteråret, hvor der **skal** findes en nu formand, ellers ...!

Ja, ellers hvad? Det er et godt spørgsmål, som Bestyrelsen vil afklare inden da. Men Lars' bud er klart, se indlægget *(Ex-) formanden har ordet* på side 7, samt naturligvis *referatet fra Generalforsamlingen* side 3.

NORDRE SKAKKLUB

Formand:

Lars Christiansen
Vestre Ringgade 190, 3tv
8000 Århus C
Tlf. 21 68 65 35

Spillested:

Chess House

Silkeborgvej 41
8000 Århus C
Tlf. 86 19 76 47

Spilleaften:

Mandag kl. 19⁰⁰

NORDRE

Nyt



Redaktion:

Poul Erik Nielsen
Tlf. 86 19 27 23
poulerik@nordre.dk

Nordre på nettet:

www.nordre.dk

Webmaster:

Mads Borup
Tlf. 86 94 91 03
webmaster@nordre.dk

Lars Christiansen	Formand	21 68 65 35
Lars Noe	Kasserer	86 78 24 06
Tom Petri		61 33 71 28
Knud Erik Juhl		86 15 05 89
Steen Christensen		86 15 21 51

Deadline

for næste nummer:

Mandag den 13 | 9 - 2010

Indhold

Generalforsamlingen	Side 3
Nyt fra (Ex-)formanden	Side 7
Copenhagen CC 2010	Side 9
Sondex Cup 2010	Side 13
Klubmesterskabet	Side 15
Grand Prix	Side 17
Lynmesterskabet	Side 18
Bededagsturneringen	Side 19
Minoritetsskak	Side 22
Georg Christiansen (II)	Side 24
Nyt fra Chess House	Side 25
Heine om VM matchen	Side 26
Invitation Efterårsturn.	Side 28

Leder

Hva' nu, lille du?

Som allerede forsiden afspejler, er der himmelvid til forskel på hhv. den sportslige og organisatoriske situation i klubben. Førsteholdet vandt suverænt 1. Division Vest, andeholdet rykkede igen op i 2. Division, og Igor og Johnni har lige lavet fantastiske resultater i Copenhagen Chess Challenge!

Og samtidig er klubben organisatorisk helt i knæ, idet det ikke er lykkedes at finde en ny formand. Lars, der har stået for et langt og sejt træk, takker af flere årsager af, han har gjort det rigtigt godt, ikke mindst arbejdsmæssigt – tak for dét herfra!

Men hvem skal efterfølge ham? Lars skal afløses hen over efteråret, ellers bliver en beklagelig lukning af succesklubben den tragiske ende ... Så nye kræfter skal vise sig på banen; hvem har tiden og ambitionen til at få nyt indhold i tilværelsen - ud af busken, jo før jo bedre! ♥

Generalforsamlingen

Af Lars Christiansen

Referat fra Nordres ordinære generalforsamling mandag den 31. maj og mandag den 21. juni i Chess House.

Mandag den 31. maj 2010

Til stede for bestyrelsen mandag den 31. maj: Lars Christiansen, Lars Noe, Knud Erik Juhl, Steen Christensen og Tom Petri. Derudover 11 medlemmer.

Til stede for bestyrelsen mandag den 21. juni: Lars Christiansen, Knud Erik Juhl, Steen Christensen og Tom Petri. Derudover 8 medlemmer.

1. Valg af dirigent



Per Oehlerich blev valgt til dirigent, og han konstaterede at generalforsamlingen var lovlig varslet ifølge vedtægterne og dermed beslutningsdygtigt.

2. Forhandlingsbogen

Forhandlingsbogen blev fremlagt til gennemlæsning for de interesserede.

3. Formandens beretning

Som vanligt var formandens beretning delt i en sportslig og en organisatorisk del.

I den organisatoriske del startede formanden med at takke de personer uden for bestyrelsen som hjælper klubben. Poul

Erik Nielsen for sit virke som klubbladsredaktør, Mads Borup for sit virke som webmaster og revisor, og Niels Danstrup for sit virke som revisor.



Forhandlingsbogen var undtagelsesvis til stede!

Lars gentog herefter, at han ikke modtager genvalg på formandsposten. Lars fremhævede, at han finder sine formandsperioder lærerige, og at de har givet nogle gode oplevelser undervejs.

Han så herefter på den seneste periode, og hvor den har ført Nordre hen som klub. *Er der tale om fremgang, stagnation eller tilbagegang?* Lars pegede på at oprykningen til Skakligaen siger sportslig fremgang. Klubbens medlemstal og turneringsaktivitet siger stagnation. Og sidst peger behovet for opfordringer til at deltage i vores arrangementer og behovet for at ringe rundt til medlemmerne i retning af en tilbagegang.

Det var Lars' pointe, at det faktisk er svært at sige præcis, hvad der er tilfældet for Nordre. Mest dækkende er nok, at *der er tale om en mindre tilbagegang*, men at klubbens nuværende aktivitetsniveau er helt afhængigt af fornævnte opfordringer og rundringninger. Det var Lars opfattelse, at klubben meget hurtigt vil miste sin nuværende størrelse og aktivitetsniveau, hvis man "slukkede respiratoren".

Dette gør det iflg. Lars ekstra *vigtigt at*

finde en formandskandidat, som kan bidrage med noget ny energi og ikke mindst nye ideer til Nordre fremadrettet.

Lars nævner derefter lokalesituationen. Chess House har opsagt nuværende lokaler med udgangen af november, hvorfor Nordre skal tage stilling til sin lokalesituation igen, både med hensyn til klubaf-tener og med hensyn til divisionsturner-in-gen.

Iflg. Lars Noe skulle Chess House være på udkig efter nogle lidt større lokaler lidt tættere på centrum end dem, som allerede har været præsenteret på Chess House's generalforsamling. Der er også forlyden-der om, at Århus/Skolerne skulle være i seriøse overvejelser om at flytte med. Lars gør opmærksom på, at han personligt finder det bedst for Nordre at flytte med Chess House i nye lokaler, men at det samtidig og inden for en overskuelig fremtid er nødvendigt med en *Plan B*.

Lars nævner herefter, at beretningen be-vidst mangler noget fremadskuende, i den mening at give en ny bestyrelse og for-mand rum til at søsætte nye ideer og til-tag.

Herefter gik Lars over til **den sportslige del** med blandt andet præmieuddelinger. Der blev først uddelt præmier for klubme-sterskabet i foråret: Tom Petri og Igor Teplyi deler klubmestertitlen for 2010 med den imponerende score 6/7.

[Red.: Ang. øvrige resultater, herunder ikke mindst Johnni Vengs IM-norm, se andetsteds i bladet]

Holdskakken bød på stor sportslig frem-gang for Nordre. *Nordre er atter tilbage i Skakligaen, og det med manér.* Faktisk var holdet allerede kvalificeret inden sid-ste runde, på bekostning af forhåndsfavo-ritterne fra Viborg og Skanderborg, sidst-nævnte med normalt 4 titelholdere på hold-et!

Også Nordres andehold gjorde det godt, omend deres oprykning blev lidt mere spændende end forudset. Tredjeholdet fik sig snublet til en nedrykning, som dog ikke skal spolere glæden over, at Nordre igen har 2 hold med i Divisionsturner-in-gen.

Lars afsluttede sin beretning med at gøre opmærksom på foredrag med Peter Heine Nielsen i Chess House, som er blevet til i



samarbejde mellem Nordre, SK1968 og Chess House.

4. Regnskab og budget

Kasserer Lars Noe fremlagde revideret regnskab og budget som blev enstemmigt vedtaget.

5. Fastsættelse af kontingent

Bestyrelsen foreslog, trods højere kontingent til unionen og oprykning til Skakligaen, uændret kontingent.

6. Indkomne forslag

Indkommet forslag:

"Generalforsamlingen opfordrer bestyrelsen for Nordre Skakklub at sørge for at:

- spillere til holdkampe får deres plads og farve at vide i passende tid før kampen
- eventuelle reserver får om muligt besked i god tid før spilledagen"

Forslaget gav anledning til en del debat. Jørgen Rudbeck som har stillet forslaget, startede med at gøre rede for baggrunden for forslaget. Han fandt at situationen omkring hans eget hold (3. holdet) i den forgangne sæson havde været utilfredsstillende. Han var ikke tilfreds med antallet af afbud og den måde, de var håndteret på, ligesom han heller ikke fandt det tilfredsstillende at spille på et hold, der flere gange i sæsonen ikke kunne stille fuldtalligt. Jørgen understregede at forslaget var konstruktivt ment.

Lars fik herefter ordet, og gav udtryk for godt at kunne forstå frustrationen. Lars er dog ikke enig i, at klubben og bestyrelsen

skal gøre mere end den allerede har gjort. Lars mener også, det er vigtigt at skelne mellem årsagerne til ikke at kunne stille fuldtalligt op. Det blev på spiller mødet i efteråret besluttet at stille med 3 hold, og på daværende tidspunkt så det ud til at kunne køre.

Dog fik Nordre herefter et par udmeldelser, ligesom styrkelisten herefter havde en sådan udformning, at det stort set altid vil være aktuelt at rykke folk op fra et lavere hold i tilfælde af afbud. Det er klubbens politik at stille stærkest muligt op oppefra.

Dette skal man skelne fra de andre situationer. Lars fremhævede herefter, at bestyrelsen faktisk har gennemført de tiltag der efterlyses, og at han personligt ikke vil gøre yderligere - også af principielle grunde. Efter Lars opfattelse kan det ikke være rigtigt, at 8 voksne mænd ikke kan finde ud af at melde afbud, når de ikke kan deltage i noget, de har tilmeldt sig.

Dette og behovet for yderligere tiltag blev diskuteret frem og tilbage, og slutteligt blev der skredet til afstemning. Forslaget blev vedtaget med 4 stemmer for, 3 imod og 9 blanke.

7. Valg til bestyrelsen

På valg var Knud Erik Juhl, Tom Petri, Niels Danstrup (revisor) og Leif Møller (revisorsuppleant). Alle undtaget Leif Møller modtog genvalg og blev valgt. Peer Ole Pedersen valgtes til revisorsuppleant.

Lars Christiansen modtog ikke genvalg, og det var ikke lykkedes bestyrelsen at finde en kandidat til formandsposten.

Da det heller ikke lykkedes at få en kandidat frem på Generalforsamlingen, blev *Generalforsamlingen derfor suspenderet indtil mandag den 21. juni kl. 19.30.*



Mandag den 21. juni 2010

What daelen do we do? Stemningen er trykket

Generalforsamlingen genoptaget.

Til stede for bestyrelsen er Lars Christian- sen, Tom Petri, Steen Christensen og Knud Erik Juhl. Ikke tilstede Lars Noe. Derudover deltager 8 medlemmer.

Det er i de mellemliggende 3 uger stadig ikke lykkedes at finde en formandskandi- dat. Lars foreslår derfor, at forsamlingen venter 1 minut for at se om en af de tilste- deværende skulle overgive sig. Melder ingen sig, kan det afholdes som ét minuts stilhed...

Efter stilheden modtager Lars genvalg på det grundlag at sørge for, at klubben kommer hen over sommerferien og for at sikre, at der bliver taget hånd om de for- hold, klubben førstkomende skal tage stilling til. Det varsles derfor på forhånd, at **der indkaldes til en ekstraordinær generalforsamling i efteråret med hen- blik på valg af ny formand.**

Et andet argument for Lars' accept er, at bestyrelsen skal have tid til at drøfte og lægge en plan for det tilfælde, at det stadig ikke lykkes at finde en formandskan- didat. Der er altså **ikke tale om accept af**

endnu en fuld periode som formand, og Lars varsler, at flere af klubbens ansvars- områder vil blive uddelegeret end det hid- til har været tilfældet.

8. Eventuelt

Diskussionen om klubbens fremtid, og hvad der skal ske, hvis det ikke lykkes at finde en formandskandidat blev drøftet videre under eventuelt.

Per Oehlerich opløste herefter den ordi- nære generalforsamling 2010. ♥



Kan vi trylle en ny formand frem, eller er klubbens dage talte??

(Ex-) formanden har ordet

Her skulle have været den nye formands første indlæg til klubbladet. Desværre lykkedes det som bekendt ikke bestyrelsen at finde en ny kandidat til klubbens ordinære generalforsamling - endda i to omgange. Som det fremgår af referatet, har jeg derfor sagt *Ja* til at blive genvalgt som formand, så klubben kan køre videre over sommeren, og vi kan komme godt i gang i efteråret. Det ændrer dog stadig ikke på det faktum, at **klubben SKAL finde en ny formandskandidat.**

Desværre er det ikke min fornemmelse, at nogen står til at påvirke i retningen af udfordringen, og jeg vil derfor bruge spalteplassen her på at spole lidt tilbage og søge at genstarte de overvejelser, eventuelle kandidater måtte have.

For det første har jeg flere gange selv givet udtryk for, at medlemmerne får den klub, de selv er med til at skabe. Dette er dog blot ét standpunkt, og andre formænd har gennem tiderne haft et andet, men personligt synes jeg, **det forpligter at være med i en klub.**

Der er efter min overbevisning både en forpligtigelse til, ikke altid, men mindst en gang imellem, at tage en tårn i det organisatoriske arbejde. Hvis man ikke er villig til det - er det så ud fra forventningen om at andre servicerer én og finder nok glæde i det i sig selv?

Jeg tror, at man skal indføre både præsi-

dentitler og en anseelig aflønning, hvis nogle skal finde en decideret karrierevej heri. Eller som et kuriosum - stoltheden over at være med til føre noget med massiv historie og et helt specielt tilhørsforhold for mange

videre?! Det sidstnævnte fordrer dog, at medlemmerne faktisk har et tilhørsforhold, og det kan ikke stå alene.

For det andet er en klub for mig dens medlemmer, og ikke den vision, en eventuel bestyrelse måtte have. **En formand og dens bestyrelse skal varetage foreningens medlemmers interesser.** Nogle vil sikkert indvende, at formanden og bestyrelsens fornemste opgave er at være visionær og trække klubben i en retning, som på længere sigt kan give succes. Jeg vil ikke sige, jeg er uenig i, at dette også er opgaven, men jeg finder at en forening som vores har mistet en stor del af sit eksistensgrundlag, hvis det er hele bestyrelsen opgave - og som i dette tilfælde - måske ligefrem den eneste løsning.

Nemlig at arbejde hen imod at skabe et helt nyt fundament og i virkeligheden en helt anden forening end den nuværende. Personligt synes jeg ikke, dette er interessant, og jeg ser egentligt ikke andre veje, end at **vi enten må finde de ressourcer, vi mangler internt** (læs en formandskan-



Who's next? If anybody ...

didat) eller lukke.

Min pointe er, at vores forening kun, og her taler jeg helt personligt, bør bestå, hvis den indeholder nok interesse og stolthed til at kunne finde organisatoriske kræfter, og en formand ikke mindst. Ellers er der for mig ikke noget at være fælles om!

Når jeg har sagt *Ja* til at besidde posten indtil videre, skyldes det selvfølgelig også det faktum, at jeg rent faktisk tror på, at klubben ikke kun har berettigelse i sin nuværende form, men også et potentiale fremadrettet. Paradoksalt nok tror jeg faktisk, at klubben har reel betydning for medlemmerne, men at mange af vores nuværende medlemmer har nået en alder, hvor ambitionerne på klubbens vegne måske ikke ligefrem står i kø længere. Men derfor skal vores fælles grundlag vel stadig bestå, eller?

For at afmystificere formandsopgaven lidt og tilskynde eventuelle tvivlere til at stikke hovedet ud af busken, vil jeg her til sidst give et oprids af **hvilken opgave, det egentligt drejer sig om.**

Det er formandens væsentligste opgave, at sørge for at alle arrangementer bliver afviklet, og at klubben møder de krav, den stilles overfor af hovedkredsen og unionen, både økonomisk og organisatorisk.

Den økonomiske side af opgaven er i vedtægterne uddelegeret til kassereren, og jeg har i min formandstid ikke brugt så meget som ét minut på medlemsregistrering og kontingentindkrævning osv.

Derudover er det egentligt frit, i hvor høj

grad man selv vil have fingrene i de enkelte arrangementer. Tidligere formænd har uddelegeret langt flere opgaver, end jeg traditionelt har gjort. Uddelegerer man det hele, er man således blot tovholder på de enkelte arrangementer i helhed, og de fleste opgaver vil bestå i at **koordinere.**

Jeg tror måske, mange har et lidt forvrænget billede af, hvad det vil sige at være formand i Nordre, set i lyset af at jeg har haft en del "sideopgaver". Jeg er overbevist om, at mange af jer forbinder formandshvervet med en hel del praktiske opgaver i forbindelse med eksempelvis holdskak og klubturneringen, ligesom det traditionelt også har været mig i har haft i røret forud for nogle arrangementer. Dette skyldes imidlertid, at jeg udover mit formandshverv også har påtaget mig en hel del turneringsledelse etc.

Kort sagt er der rig mulighed for fortolkning, og som formand i Nordre er man i hvert fald godt hjulpet på vej af det faktum, **at mange af opgaverne allerede kører på skinner**, som det f.eks. er tilfældet med dette blad.

Jeg har brugt - og bruger også gerne en del af min tid fremover - på den fælles interesse Nordre repræsenterer, men understreger samtidig, at jeg egentlig kun gør det i klar forventning om, at andre også er villige til at bidrage. Ellers har jeg svært ved at se, hvad vi skal være fælles om!

**Med ønsket om en god sommer
... og ikke mindst:
en ny formandskandidat!**

Lars C. ♥

CCC 2010

Af PE Nielsen

CCC 2010 dækker over **Copenhagen Chess Challenge 2010**, som er en stærk international turnering, der i Bededagsferien har taget konkurrencen op med vores egne turnering.

Som antydnet er det en meget stærk turnering, som giver stærke ubetitlede chancen for at score normer. Med det in mente er det helt ok, at Igor Teplyi og Johnni Veng har valgt vores egen turnering fra!

Og lad det være sagt med det samme: Begge spillede en fantastisk turnering og havnede helt i toppen på en delt 4. plads med 6 points af 9 mulige! Meget flot af vore topspillere, og så var der endda en **IM-norm til Johnni Veng!** Og også Igor var meget tæt på, men remis i sidste runde forpurrede det for hans vedkommende.

Igor spillede remis imod flere IM-ere og hev en hel hjem imod IM Axel Smith, se det nedenfor!

Johnni spillede remis mod IM Bromann, IM Skytte og GM Westerinen! Hertil var der gevinster over IM Daniel Semcesen, IM John Arni Nilssen og endelig i sidste runde over FM Esben Hove – bravo!!

Vores to superfigtere har været flittige til at kommentere, *først Igor med sit parti fra næstsidste runde:*

Igor Teplyi – IM Axel Smith, Sverige

1.d4 c6 2.e4 b6!? 3.e4 Lb7 4.Ld3 Sc6 5.Se2 Sb4 Sort har opgivet centrum, men tager løberparret i stedet for. 6.Sbc3



Igor – flot præstation!

Sxd3+ 7.Dxd3 Lb4?! Dette træk kan kun spilles, hvis sort er i stand til at nedbryde hvids centrum - i modsat fald vil hvid stå bedst pga. sit stærke centrum og terrænovervægten. 7...Se7 og

7...g6 er de mest normale træk, med ideen at kæmpe mod hvids dominans i centrum. 8.O-O Sc7 9.d5 Jeg vil ikke tillade d5. 9.Sd1!? kunne være en interessant strategisk idé. Sorts løber på b4 ser dum ud. 9...O-O 10.a3 Lxc3 11.Sxc3+/- a5? Sort plan skal være at nedbryde hvids centrum. 11...a5? svækker dronningflojen og forsyner hvid med nogle klare angrebsmål. 11...f5! var lige efter planen.



12.d6!± Hvid ændrer bondestrukturen og b6, såvel som d7 bliver meget svage. 12...cxd6 13.Dxd6 f5 Den afgørende fejl, men stillingen er allerede meget trist. 14.Td1 Lc6 15.Lg5 Tf7 16.cxf5 cxf5

Så er det normalt *Johnni*, der hvæsser pennen, først er vi i 5 runde:

IM John Arni Nilssen - Johnni Veng

1.d4 Sf6 2.c4 g6 3.Sc3 Lg7 4.e4 d6 5.Le2 O-O 6.Lg5 Averbakh varianten. 6...Sa6 6...e5 7.dxe5 dxe5 8.Dxd8 Txd8 9.Sd5 med klar hvid fordel. Sa6 er blot én af flere måder at forberede ...e5 på, da c7 nu er dækket. 7.f4 Niks, det gik hvid ikke med til! 7...c6 Med den positionelle trussel Sc7-e6 med angreb på g5 og f4. 8.Lf3 Det havde jeg ikke lige set før. Er da også kun spillet 3 gange før, senest i 2000, mellem netop John Arni og Steffen Pedersen! 8.Sf3 Sc7 er det normale, og nu modgår hvid typisk Se6-truslen med Dd2 eller Lh4, eller forhindrer Se6 med 9.d5. 8...Sc7 Steffen spillede 8...Tb8 og 9...b5 i ovennævnte parti, som jeg ikke havde kendskab til under partiet. Jeg brugte selvsagt en del tid i denne fase. 9.Sgc2 Lg4 ... var, hvad jeg efter meget lange overvejelser fandt frem til. 10.O-O 10.Lxf6 Lxf3 11.Lxg7 (11.Lxe7 Dxe7 12.gxf3 Dh4+ er godt for sort) Lxe2 12.Dxe2 Kxg7 som også er computerens foretrukne, er ret interessant. Hvids terrænovervægt gør hans stilling nemmere og er nok også grunden til, at computeren har lille hvid fordel. Dog har sort ikke nogen svagheder, der er byttet 3 sæt officerer af, hvilket gør det noget sværere at angribe kongen, og afbytninger favoriserer jo også typisk den med mindst terræn. 10...Lxf3 11.Txf3 d5 Der er mange plausible kandidattræk, men teksttrækket er et forsøg på at udnytte den lidt akavede pla-



IM norm til Johnni!

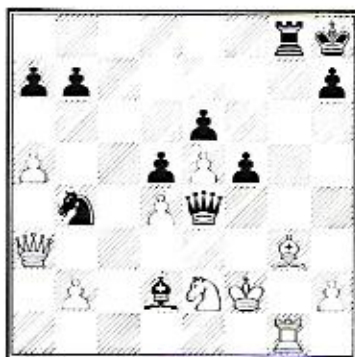
cering af hvids tårn. 12.cxd5 cxd5 13.e5 Se4 Nu truer man tårnet, hvis hvid bytter. 14.Lh4 14.Sxe4 dxe4 15.Tb3! er kompliceret, men det lader til at hvid har fordel (15.Te3 f6! 16.exf6 (16.Lh4 Sd5 17.Txe4 f5 er en sod finte) 16...exf6) 14...f5 15.Td3 Hvid vil gerne spille Db3, men Sd2 tillader det ikke. At Db3 skulle være den rigtige plan, er dog mere uklart. 15...Dd7 16.Db3 e6 Her var jeg godt tilfreds med resultatet af åbningen. Springerer på e4 er rigtig god, og den kan dårligt slås, da det giver en god garderet fribonde og et nyt felt på d5 til den næste hest. Dog havde jeg brugt langt mere tid end min modstander. 17.a4 Tfc8 c-linien har man oven i købet også! 18.Sd1 Sa6 19.Sc3 Et naturligt felt hvis man vil gennemføre g4, men hvad skal dronningen på b3, hvis det er planen? 19...Tc6 20.a5 Forhindrer 20...Tb6. 20...Tac8 21.Le1 Ser lidt mystisk ud, men det forhindrer sort i at få en brik til b4. I det hele taget står hvids brikker en anelse mystisk efter min mening. 21...Lh6 Eneste hvide plan der giver mening er g2-g4, løberen på h6 ligger tryk på f4 og åbner samtidig g-linien. 22.g4 De7 23.Kh1 23.gxf5 gxf5 24.Sxf5 var jeg et kort øjeblik bange for, men efter 24...exf5 25.Dxd5+ Kh8 kommer sort lynhurtigt i g-linien med tårnene. Hvids koordination er for ringe til sådanne eventyr. 23...Kh8

24.gxf5 gxf5 25.Sg2 Åbner for tårnet og dækker f4 så springeren på e2 kan flytte igen, derudover kan Lh4 komme på tale.



25...Tc2 Uden ret meget tid på klokken vælger jeg selvfølgelig det mest komplicerede, ja selvtilliden fejlede ikke noget! 26.Sc3 26.Tc3! med denne ressource i mente havde 25...Tg8 objektivt set været bedre, hvilket havde sikret sort en lille fordel. Dette er helt lige. 26...Sxc3 27.Dxc2 Sb4 28.Dc1 Sd3 29.Dc2 Sb4 er en lidt speciel trækgentagelse! 26...Txg2! Slam! 27.Kxg2 Tg8+ 28.Lg3 28.Kh1 Dg7 29.Tg3 (29.Lg3 Sf2+ -+) Sxg3+ -/+ eller 28.Kf1 Lxf4 -/+ og de sorte officerer sværmer om den sorte konge. Bytter hvid den ene af dem på e4, åbner man f-linien. op. 28...Lxf4 29.Se2 Sådan set naturligt nok, men den hvide stilling er yderst kritisk. Havde den byttet på e4, havde sort fået to samlede bønder at lege med. 29...Lh6 Truer nu 30...f4. 30.Tf1 Sd2 Næsten helt vemodigt at skille sig af med den springer! 31.Da3 Snedigt nok. 31...Dh4! 31...Dxa3?! 32.bxa3 Sxf1 33.Kxf1 er der stadig masser af spil i. Teksttrækket tillader intet modspil. 32.Txd2 Lxd2 33.Kf2 33.Dd3 Dh6 truer

igen ...f4, da man har ...f3 på Dxd2. 34.Kh1 Lxa5+ 33...De4 34.Tg1 Sb4 Sidste brik kommer med i angrebet!



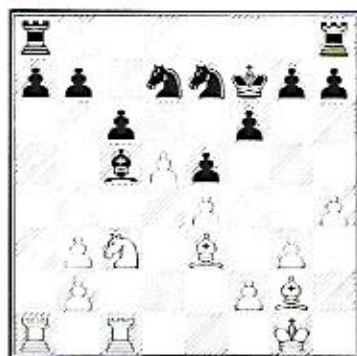
Hvid opgav pga. varianten 35.Df3 Le3+ med kvalitetsgevinst, da løberen ikke kan slås pga. 36...Sd3+ 0-1

Og så til sidste runde:

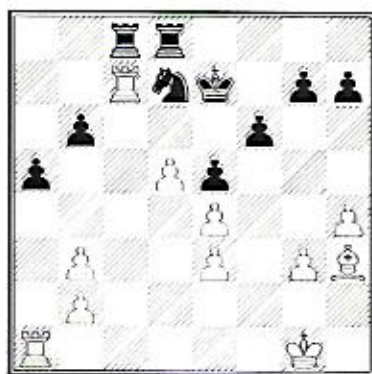
Johnni Veng –FM Esben Hove

Sidste runde, kravet for IM-normen er en gevinst. Efter omstændighederne en rigtig fin lodtrækning. 1.d4 d5 2.c4 c6 3.Sf3 Sf6 4.Db3 Jeg fristes næsten til at kalde den Igor varianten! Lokalt har vores egen Igor scoret rigtig godt med den, og internationalt er Igor Khenkin en af de store specialister. 4...Db6 5.Sc3 dxc4 Hvis man vil bytte på c4, som faktisk er det mest normale, må det være bedre at gøre det uden Db6. 6.Dxc4 Lf5 7.g3 e6 8.Lg2 Sbd7 9.O-O 9.a3 er strategisk ret interessant, da det forhindrer Db4. 9...Db4! Med remistilbud, en ganske fair vurdering, stillingen er nok temmelig lige. Dog havde jeg alt at spille for, så der skulle selvfølgelig kæmpes! 10.Sd2 Normalt vil man

gerne spille Db3 og slå igen med a-bonden, men her er det lidt problematisk, da man efterfølgende får svært ved at gennemføre e4. 10.Dxb4 med det samme var dog et seriøst alternativ. 10...Sb6 11.Dxb4 Lxb4 12.Sb3 12.e4 Lg6 13.f3 er meget naturligt, man forstærker sit centrum og forsøger at holde springeren på f6, og i særdeleshed løberen på g6 ude af spil. Jeg forkastede det vist, fordi jeg ikke kunne gennemskue 13...Lxc3 14.bxc3 Sa4 ... men! 15.Sc4! giver klar hvid fordel. 12...Lc2 Sort havde masser af naturlige træk, og selvom Lc2 objektivt set er ok, havde jeg ikke skænket det mange tanker! 12...Lxc3 13.bxc3 Se4 14.Lxe4! Lxe4 15.Sc5 skal sort holde sig fra. 13.Lg5 Der skal gøres plads til tårnet på c1. På d2 kan løberen generes af Sc4, på e3 og f4 af Sd5. 13...Sfd5? Jeg tillader mig at give trækket et ? 13...h6 14.Lxf6 gxf6 havde tvunget hvid til at give sin sortfældede. Ikke noget man er vildt begejstret for, men lidt strukturelle svækkelser havde man da fået, men nok til en rigtig fordel er det næppe. 14.Tfc1! Lxb3 14...Lg6 er ikke helt tåbeligt, men hvad skulle den egentlig på c2 i første omgang så? 15.axb3 f6?! Igen et yderst tvivlsomt træk, bedre var 15...f5!? 16.Ld2 Kf7 17.e4 Se7 18.Lc3 Her følte jeg mig rigtig ovenpå, hvid har fået sit centrum, han har beholdt sit løberpar, og dobbeltbonden er faktisk suveræn, da begge tårne nu er i åbne linier, og bonden på b3 tager gode felter fra springeren. 18...Sd7 19.h4 e5? Planen bag ...Sd7, men det er ikke godt. Passivt forsvar var en bedre chance. 20.d5 Hvid havde flere rigtig gode fortsættelser, deriblandt 20.Td1 og 20.If1. 20...Lc5 20...Sc5 21.Sa2!



21.Sb5! Et dejligt træk at få ind! 21...Lxc3 21...cxb5 22.Lxc5 er også håbløst. 21...a6 22.Lxc5 axb5 var mere sejlivet, men hvid er i fuld kontrol. 22.Sd6+ Kg6 23.fxg3 b6 Springeren vil gerne til e5. 24.Sf5 Forcerende og dermed det nemmeste at overskue. 24...Kf7 24...Sxf5 25.exf5+ Kxf5 26.Lh3+ er selvfølgelig pointen. 25.Sxc7 Kxc7 26.Txc6 Haps! 26...Thd8 27.Tc7 a5 28.Lh3 Tac8



29.d6+! En ganske fiks afslutning, på partiet såvel som turneringen :-). Sort opgav Pga. 29...Kxd6 30.Txd7+ Txd7 31.Td1+

1-0 ♥

Sondex Cup 2010

Af PE Nielsen

Springeren Kolding afholder hvert år en stærk 5 runders turnering over tre dage i april. I år deltog 4 Nordrespillere ud af de i alt 84 (!) deltagere.

I **Mester 1** havnede **Igor Teplyi** midt i det stærke felt, en gevinst (nedenfor) og tab til vinderen Klaus Berg. I alt 2½ pts mod forventet 2. I **Mester 2** var **Johanni Veng** med, det blev også til 2½ pts, lidt under forventet.

I **Mester 5** havde **Steen F Christensen** sin indtil videre sidste Mesteropræden med sine 1899. Steen levede ikke op til forventningerne og sluttede i bunden med sølle ½ pts. Endelig var **Mikkel Nørgaard** med i **Basis 1**, det blev til 2 pts, godt ½ pts under forventning.

Igor har kommenteret sit flotte gevinstparti:

Igor Teplyi - Andreas Hagen

1.d4 d5 2.Sf3 Sf6 3.e4 c6 4.Db3!? *Ikke det mest populære træk, men jeg kan godt lide det - det giver nogle gode slutpil - her er fx mit parti mod en anden 2300-mand fra divi-turneringen: 4...Db6 5.Sc3 Sa6 6.c5 Dxb3 7.axb3 Sd7 8.Lf4 b6 9.cxb6 axb6 10.e3 e6 11.Le2 Lb4 12.O-O Ke7 13.Ta2 Ld6 14.Lxd6+ Kxd6 15.Tfal b5 16.Se1 Lb7 17.Sd3 Kc7 18.f4 f5 19.g4 g6 20.b4 Sf6 21.g5 Se4 22.Sxe4 dxe4 23.Sc5 Kb6 24.Sxc6 Sxb4 25.Txa8 Lxa8 26.Kf2 Lb7 27.h4 h5 28.Sc5 Lc8 29.Ld1 Sa6 30.Te1 Sxc5 31.dxc5+ Kc7 32.Lb3 Ld7 33.Ta1 Kb7 34.Td1 Le8 35.Td6 Kc7 36.Ke2 Th7 37.Kd2 Td7 38.Txd7+ Kxd7*

39.Kc3 Ke7 40.Kd4 1-0 Igor Teplyi - Carsten Bank Friis, Div. 2009-2010.
4...dxc4! Faktisk det bedste træk. Sort vil have sin løber uden for bondekæden!
5.Dxc4 Lf5 Sort har opgivet centrum, og kommer på langt sigt til at mangle plads. Tilgængeld står hvids dronning ret skidt.
6.g3 En anden måde at udvikle brikkerne på er som følger: 6.Sc3 e6 7.Lg5 Le7 8.e3 Sbd7 9.Le2 O-O 10.O-O Tc8 11.Db3
6...e6 7.Lg2 Sbd7 8.Sc3 Le7 9.O-O O-O 10.Te1! Hvid har to mod én i centrum, så det er det han skal prøve at udnytte.
10...Se4 Forhindrer e4-fremstødet. **11. Db3 Db6**



12.Sh4! Kampen om e4 fortsætter!
12...Lxh4 13.gxh4 Sef6 Sort opgiver kampen for centrum og nøjes med at have svækket hvids bondestruktur, **13...Sdf6!** er stærkere. **14.Dxb6 axb6 15.e4** Hvid har en behagelig stilling, men sort er heller ikke uden konstruktive planer. **15...Lg6** Hvid har vundet kampen om centrum på bekostning af bondestrukturen. Begge sider skal nu komme op med hver sin plan. Jeg har for ca. et halvt år siden opdaget, at en af de største ulemper ved mit spil er, at jeg meget ofte spiller planløst (ligesom

de fleste), altså grovt sagt tænker kun ét træk frem. I dette parti lykkedes det mig heldigvis at finde en langtsigtet plan, som jeg forsøgte at følge, ved hele tiden at finde passende kortsigtede planer. Min modstander kunne derimod ikke finde ud af at finde den rigtige plan og blev lige så stille straffet. Kort sagt, hvids generelle plan: at angribe og vinde b7-bonden, som er det svageste punkt i sort's lejr. Hvids lokale plan: at udvikle og centralisere sine brikker: Lf4, Tad1 efterfulgt af eventuelt d5 frembrud, som vil åbne vejen frem til b7 bonden. **16.Lf4 Tte8!** Sort kan prøve at sigte efter b2 bonden, med b5, Sb6-c4 eller a2-bonden med b5-b4. Eller h4 bonden og spille Sf8-g6. **17.Tad1** Hvid følger sin plan. **17...Lh5!** **18.f3 c5?!** Dette træk giver ikke mening. Hvad er det, sort vil? Åbne vejen for mit tårn på d1? Sort skal prøve at sigte mod bønderne a2, b2 eller h4, som er hvids svageste punkter! **18...b5!** (truer snart på a2!) **19.Ld6** (19.a3 Sb6! og Sc4!) **19...Sf8!** **20.a3 Sg6** **21.Lg3 Sd7!** med ideen Sb6-c4, og sort står udmærket! **19.dxe5 Sxe5** **20.Lxe5 Txe5** **21.Kf2** Nu har hvid en meget behagelig fordel. Hvid lokal plan er nu at spille Lh3 (og potentielt Lh3-c8 - sigter mod b7-bonden), Td4(-b4!?), Ted1 osv. **21...Te7** Sort truer med at aktivere springeren: Sd7-e5(-c4)! **22.Lh3!** Forhindrer sort's idé. Sort skal komme op med en forsvarsplan. **22...b5** **23.Td4 Se8?!** Sort vælger en forkert plan med f6 og Lf7. Planen er meget logisk, men den tillader hvid at trænge ind på 7. række. Sort kan vælge at aktivere sin springer og angribe h4 ved at spille **23...h6!** **24.Ted1 Tee8!** **25.Tb4 Sh7** **26.a4** (bemærk, hvordan hvid sigter mod b7) **26...bxa4** **27.Sxa4 Sf8**

(springeren skal til g6 og e5) **28.Sb6** med initiativ. **24.Ted1** Med ideen Td7 og Txb7. **24...f6?** Min modstander er ligeglad. **25.Td7** Jeg kommer tættere og tættere på b7-bonden! Selvfølgelig ikke helt uden modstanderens hjælp, men det er sjældent, man får lov til a vinde, uden at modstanderen hjælper en del på vej :). **25...Txd7** **26.Txd7 Lf7!** Sort foreslår et bondeoffer, men regner med at aktivere sin hest med Sd6-c4. **27.a3!** Bonden på b7 løber ingen steder. Jeg vælger derfor en ny plan, med at spille f4-e5 og tage feltet d6 fra springeren. Først derefter spiser jeg b7.



27...b6 Så langt kan bonden løbe... **28.f4± g6** **29.c5 f5** **30.Lg2+-** Stillingen er nu fuldstændig tabt. **30...Tc8** **31.Tb7** Nu tager jeg bonden! **31...Sg7** **32.Txb6 Le8** **33.Ke3** Mit mål er nu c6-bonden. Kongen skal til c5 og springeren til d4. **33...Tc7** **34.Se2 Se6** **35.Sd4 Sxd4** **36.Kxd4 c5+** **37.Kd5 Kf7** **38.Kd6 Td7+** **39.Kxc5 Td2** **40.Ld5+** **Kf8** **41.Tb7 Txb2** **42.Txh7 Tc2+** **43.Kd6 Tc8** **44.e6 Kg8** **45.Tc7 Tb8** **46.Lb7** Sort kan ikke rykke. Hvid plan er at få kongen til f6 og spille Tc8. **46...Kf8** **47.Ke5 Kg8** **48.Kf6 Td8** **49.Tc8** **1-0 ♥**

Klubmesterskabet

Af Tom Petri

I den øverste gruppe var der tre oplagte favoritter. Størst favorit var vel sidste års mester, Igor Teplyi, men også Martin Bækgaard (mester 2008) og undertegnede (mester 2005-7). Formen hos de sidste to kan dog i denne sæson i bedste fald betegnes som *svingende*.

På trods af at der blandt de resterende 5 var nogle formstærke outsiders, så blev det hurtigt et kapløb mellem de tre favoritter. Faktisk var det kun Nina Højberg, der formåede at tage point fra toptrioen med en remis mod Bækgaard - og da denne trio samtidig spillede alle partier indbyrdes remis - blev dét afgørende.

Så det endte med en delt turneringssejr og **delt mesterskab mellem Igor og jeg**, der begge scorede 6/7. Bækgaard sluttede altså lige efter med 5½/7. Af de sidste kan Rewitz med 3½/7 være mest tilfreds.

Selv havde jeg før turneringen besluttet, at den skulle bruges til at spille nogle anderledes åbninger, end jeg plejede, og selv om jeg undervejs var fristet til at falde tilbage til det kendte, men dog noget uambitiøse åbningsspil, så lykkedes det faktisk at holde fast i planen.

I 4. runde sad jeg for første gang i mit liv med de sorte brikker i Najdorf-varianten i Sicilansk:

Nina Højberg - Tom Petri

1.e4 e5 2.Sf3 d6 3.d4 exd4 4.Sxd4 Sf6 5.Sc3 a6 6.Ld3?! *Et træk, der afviger fra*

de mest trådte teori-baner hvilket passer mig (og sikkert også Nina) fint - objektivt set er det dog ikke godt. Det lukker d-linjen og løberen har bedre felter.



Tom Petri igen klubmester

6...e5 *Konsekvent - tvinger hvid til med det samme at tage stilling til, hvor springeren skal stå. De normale felter f3 og h3 virker ikke så attraktive, da det giver stillingstyper, hvor løberen på d3 står forkeret. Nina vælger den skarpe løsning!*
7.Sf5 Lxf5 8.exf5 d5 *Alternativerne 8...Sc6 og 8...h6 ser også stærke ud. Sort står sandsynligvis bedst pga. udsigten til dominans i centrum.*
9.Lg5 Sc6 10.0-0 Dd7 11.Te1 Lc7 12.g4 *Når man spiller mod Nina, så skal man forvente den slags træk. Hvid står nok næstbedst, men der er masser af taktiske finesser, som sort skal passe på. g4 dækker f5 bonden, som sort truer med at tage efter e4, og så lurer der også en bondestorm hvis sort rokerer kort. Alt i alt svækker det dog nok hvids kongestilling mere end sorts i sådanne situationer!*
12...h5 13.Lf1 Td8 14.Lg2 e4 *Nødvendigt, men også stærkt - hvid har omplaceret sin løber så den "dækker" kongen og peger mod centrum. efter e4 bider den mod granit, og der er lige akkurat ikke tricks i centrum. Måske f3 med tiden kan bryde op, men kongestillingen kan ikke holde til ret meget mere.*
15.Lxf6

gxf6 16.g5 Baseret på en fejlberægning fra hvid. 16...Dxf5 17.gxf6 Lxf6 Her troede Nina, og i første omgang også jeg selv, at et af ofrene i centrum ville virke, men det gør de ikke! fx 18.Sxe4 dxe4 19.Lxe4 Txd1 20.Lxf5+ Txe1+ -+



18.Df3 Nødbremse, men sikkert nødvendigt, da sorts angreb er meget farligt. Hvids problemer kan dog ikke løses. 18...Dxf3 19.Lxf3 Sd4 20.Ld1 Lh4! Hvids brikker koordinerer overhovedet ikke. Mod de fleste andre ville jeg have følt mig tryk, men er blevet - og har set andre blive snydt alt for tit af Nina - så jeg forsøger at finde præcise træk. Hvids konge vil helst stå på h1, men efter Lh4 er den bundet til dækningen af f-bonden, som selv er blevet forhindret i at gå til f3. 21.Te3 Tg8+ 22.Kf1 Td6 Så skal der doubleres! 23.Sc2 Et godt forsøg på at redde sig ud i et skidt slutspil - jeg begyndte at se spøgelser her, indtil jeg fik øje på den simple fortsættelse. 23...Sxe2! Man er jo ikke meget for at bytte sin kæmpespringer og styre over i noget der kan ende med et uligefarvet løberslutspil. Sort har dog stadig alvorligt angreb mod

kongen.

24.Txe2

24.Lxe2

Tdg6 25.

Kel Tg2! -

+ eller 24.

Kxe2 Tg2 -

+

24...Tdg6

25.Kel

Lg5(!)

Kongen

skal ikke

have lov at

slippe væk.

26.c4 Lf4

27.Opgivet Pga. 27. La4+ b5 -+ eller 27.

Tc2 d4 -+

0-1



Igor Tepliy igen klubmester

Igor har kommenteret denne sejr, ligeledes fra 4. runde:

Igor Tepliy - Thomas Klitgård

1.d4 d5 2.Sf3 Sf6 3.c4 c6 4.Db3 dxc4 5.Dxc4 Sort har opgivet centrum, men regner med at gøre sin udvikling hurtig færdig efterfulgt af underminerende bondefremstød i centrum - e5 eller -e5. Dette er sort plan for den nærmeste fremtid. Hvids plan består i hurtig udvikling med henblik på at beholde sin bondemajoritet (2 mod 1) i centrum. 5...g6 6.Lf4 6.Sc3 efterfulgt af e4 var mere præcist. 6...Lc6 7.Dc2 Lf5 8.Db3 Db6 9.Sbd2 Sbd7 10.e3 Lg7 11.Lc2 O-O 12.h3 Sort truede med at vinde den sortfældede. 12...h6?! Sort skal som sagt følge den ovennævnte plan, fx: 12...Tac8 13.O-O c5 13.O-O a6?! 14.Tac1 Le6?! Bedre var: 14...Dxb3 15.Sxb3 a5! 15.Da3 Tfc8 16.e4±



De to centrumsbønder kvæler simpelthen de sorte brikker - sort skulle bestemt have undermineret med c5 i sin tid. Hvids plan er at vinde b7-bonden, så springeren skal sigte efter a5 eller c5 felter. 16...Sb8? 17.Tf1 17.Le3! var mere energisk, fx 17...Dd8 18.Db4+ 17...a5 18.Lc4 Lxc4 19.Sxc4 Db4 20.De3 Kh7 21.Sfe5+- Tf8 22.Sd3 Db5 23.a4 Dxa4(?) En overseelse. 23...Da6 24.Sc5 Da7 25.Db3 og hvid får b7-bonden. 24.Sb6



Sort opgav.

1-0

Red.: Om de øvrige grupper skriver Lars Christiansen efter sidste runde på hjemmesiden:

I **Mester 2** var Peer Ole Pedersen helt ustyrlig og tager gruppesejren med 6½ af 7. An-



Peer Ole suveræn vinder af Mester 2



Delt 1.-plads til Jørgen Rudbeck

denpladsen besættes af Steen Christensen med 4½.

I **Basisgruppen** nåede Jørgen Rudbeck med en sejr i sidste runde op på 5½ af 7, samme som Gert Medom, SK68, og de to deler gruppe-sejren. ♥

Grand Prix

Af Mads Borup

Årets juni Grand Prix var meget svagt besøgt. Tom Petri vandt suverænt, selvom det lykkedes den gamle Redacteur at vinde sidste rundes Fischer-random - efter at Tom havde vundet de første 3 runder, 1. runde på deling med Johnni.

Hyggen var i højsædet, og smilebåndet blev trænet grundigt samtidig med, at vi alligevel forsøgte at spille noget fornuftigt skak. Jeg kan kun anbefale andre at deltage næste år, det er en super turnering. Detailresultater på hjemmesiden. ♥

Lynmesterskab

Af PE Nielsen

Der deltog mandag den 26/4 12 spillere i forårsmesterskabet. Favorit var B-medlem Mads Boe, foran Tom, Johnni og jeg. Outsiderne var Danstrup og Rewitz, de var med undervejs, men blev dog henvist til 5-6 pladserne.

Tom løb ind i nederlag til Geneser og Knud Erik, men han klarede sig godt mod nærkonkurrenterne og nåede alligevel videre.

Johni havde tabt til Tom i første runde og siden til Mads og mig, men han gjorde rent bord mod resten og nåede også med i semifinalerne.

Førstepladsen gik til Mads med 29 af 33, tæt fulgt af mig med 28, Johnni og Tom begge 24. I partiet mod Mads kunc jeg vist have vundet i den stilling, hvor vi tog remis. Jeg kunne ikke finde ud af en evig skak, men skulle blot have ofret en kvali!

I semifinalerne fik jeg has på Tom og vandt relativt let 6-0.

Johnni og Mads spillede det første remis, og i det andet havde Johnni i den grad afgørende fordel, der var vist mat i 2, og i alt fald kunne han have nappet et tårn nogle gange. Men selv med mest tid gik det galt, alt blev sat over styr og til sidste havde de kun konge hver! I sudden death trak Mads så det længe strå.

Finalen om Forårs lynmesterskabet blev vundet sikkert af Mads. I det første kørte han mig i den grad over i ca 15 træk! Partiet efter havde jeg en lille fordel,

men Mads red igen stormen af i et tårnslutspil. Om jeg overspillede det til sidst og tabte, eller vi tog remis, står hen i det uvisse, men det er jo også uinteressant.

Mads var nu forårsmester, og vi skulle nu mødes i en match om klubmesterskabet, idet jeg var Efterårsmester!

I det første parti valgte jeg Philidor, og kom til at stå noget presset. Mads gik hårdt på, og pludselig stod jeg over for en udækkelig mat!

I det andet fik jeg overtaget i en Slav og fik noget kraftigt ind, som vandt en bonde. Mads spillede dog snedigt, jeg kunne pludselig ikke finde ud af det og glemte i beregningerne, at jeg temporært havde en offi mere. Det resulterede i, at jeg totalt fejlede og hurtigt tabte!

Mads havde det psykologiske overtag denne aften og blev en fortjent lynmester! ♥



Mads Boe var psykologisk ovenpå og blev Lynmester 2009-10



Bededagsturneringen

Af Lars Christiansen

Den 32. udgave af Nordre traditionelle Bededagsturnering bød på masser af godt humør og god skak. 64 spillere fordelt på 14 hold var tilmeldt. Det var i år gratis for juniorer at deltage, men desværre afspejlede det sig ikke i deltagerlisten.

Turneringen har de seneste år fået hård konkurrence fra CCC, Copenhagen Chess Challenge, en stærk open, som spilles over samme weekend og som trækker en hel del stærke spillere fra Østjylland. Det Bededagsturneringen manglede i toppen, havde den så til gengæld i jævnbyrdighed. På papiret i hvert fald.

The Donkeys med Mads Boe, Bo Jacobsen, Jackie Andersen og Poul Rewitz var ratingfavoritter, og på dagen levede de til fulde op til dette. Efter kun at have afgivet et enkelt parti til vice-favoritterne fra *Lille Meyer* i anden runde og til *Tjele Sommerlejr* i fjerde runde, så holdet sig aldrig tilbage.

Spændingen om den samlede sejr led et



Nordre I 1964, lidt tandløst her 46 senere

alvorligt knæk med holdets max-sejre over *Nordre I 1964* med Jørn Sloth i spidsen og *Confuse-a-Cat Ltd.* i femte og sjette runde, og selvom *The Donkeys* fik sit dårligste resultat med 7-4 mod *Taludnuundulat* i sidste runde, var turneringssejren aldrig i fare.

Den samlede andenplads var der derimod hård kamp om. Flere hold var inde i billedet inden sidste runde. *Lille Meyer* mødtes indbyrdes med *Nordre I 1964*, og begge hold kunne nå pladsen med et godt resultat. *Nordre I 1964* kom sig dog aldrig rigtigt over afklapsningen af *The Donkeys* i fjerde runde, og *Lille Meyer* kravlede med en solid 10-1 sejr op på den foreløbige andenplads.

Dette skulle dog vise sig lige præcis ikke at være nok til præmie. I den afsluttende tidnød i kampen mellem *Tjele Sommerlejr* og *Confuse-a-Cat Ltd.* blev Claus Rossen forvisset af holdkammeraterne om, at remis var nok til den samlede andenplads. Med en 10-1 sejr overhalede *Tjele Sommerlejr* dermed *Lille Meyer* med et enkelt point og tog sig af den samlede andenplads troede de.

Holdet havde forregnet sig, eller også havde de i hvert fald ikke forudset at *Humle* med en maksimumsejr over dagens uheldige helte fra *Hvem er ham fra Skodstrup?* også kunne nå 50 point og den samlede andenplads. Det kunne hurtigt konstateres at *Humle* faktisk havde 1 (!) matchpoint mere en *Tjele Sommerlejr*, og grimmaserne nåede et lidt anstrengt tilsnit, inden præmierne blev offentliggjort.

Humle fik præmie for bedste hold under 2100, og det banede vejen for *Tjele*

Sommerlejr, som dermed, ad omveje ganske vidst, alligevel tog sig af præmien for den samlede andenplads!

2. præmien i kategorien bedst under 2100 besatte *Taludnuundulat* ved at snuppe hele 4 point fra de suveræne vindere fra *The Donkeys* i sidste runde. De rutinerede var ellers lige i hælene, men 6-6 mod *Overspringerne* i sidste runde var akkurat ikke nok til at nå op.

Bedst under 1900 blev *BALTAP* med 38 point, tæt forfulgt af VRS-holdet *ris-SKOVTROLDENE*, som via et nederlag i sidste runde til *Nordre + talent* på 4-7 dog kun nåede 34 point og andenpladsen i kategorien.

Topscore på de enkelte brætter blev:

1. bræt: Mads Boe med 16 pts
2. bræt: Jackie Andersen 19 pts
3. bræt: Jens Abildlund og Bo Jacobsen 16 pts (Jens tog præmien på lodtrækning!)
4. bræt: Rasmus Nielsen med 17 pts

Brobjergskolen i det centrale Århus dannede igen en hyggelig ramme om Bededagsturneringen, og vi vil fra Nordres side gerne takke deltagerne for at være med til at skabe en god stemning og en spændende turneringen. På forhåbentligt gensyn næste år!

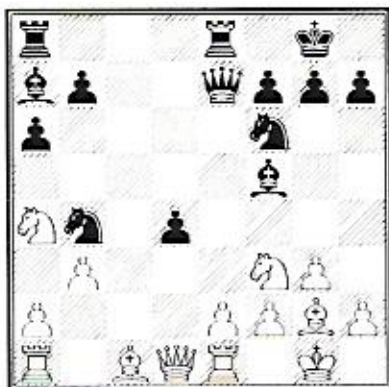


Jens sikrede Lille Meyer en præmie!

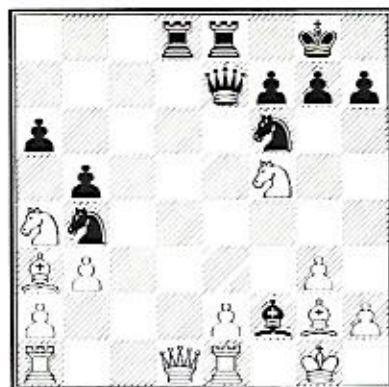
Af PE Nielsen

Lille Meyer holdet havde aftenen før fejret Holsts 60 års fødselsdag med gutterne fra Nørresundby, så vi var ikke overfriske denne dag og måtte stille os tilfredse med som sædvanligt at være *lige ved*

Jeg havde inden sidste runde tabt alle tre partier med 1.c4, blandt andet dette, hvor **Jakob Woge Nielsen har sort**:



Nu sker der ting og sager: 17.La3 b5
18.Sxd4 Tad8 19.Sxf5 Lxf2+!?





Jakob Woge tog fussen på en træf Nielsen

Jeg spiller katastrofalt 20.Kh1?? og taber hurtigt efter: 20...De5 21.Db1? Bedre men ikke tilstrækkeligt er 21.Dxd8 Txd8 22.Ted1 21...Lxe1 22.Lb2 Dxe2 23.Sc3 Lxc3 24.Lxc3 Sc2 med hurtig slut. Der

skulle have været spillet: 20.Kxf2! med spændende forviklinger, fx: 20...Da7+ 21.e3 Txd1 22.Taxd1 Sc2 23.Lc5! Dc7 24.Te2!, som er meget uklart. 0-1

Det afholdt mig dog ikke fra at spille 1.c4 igen i den spændende sidste runde:

PE Nielsen – Jørn Sloth, Ndr I 1964

1.c4 b6 2.d4 e6 3.d5 Sf6 4.a3 Lb7 5.Sc3 Ld6 6.g3 O-O 7.Lg2 Te8 Måske 7...Le5 8.Sf3 e6 9.Sd4 Le5 10.O-O cxd5 11.cxd5 Sxd5 12.Sxd5 Lxd5 13.Lxd5 exd5 14.Sf3 d4 15.Sxc5 Txe5 16.Dxd4?!



Meget provokerende, tør Sloth nappe på

e2? 6...Sc6? Nej, men det skulle han have gjort, nu kommer han i knibe. 16...Txe2! 17.Le3 (17.Lh6 Df8) 17...Sc6 18.De3 De7 og sort får styr på det med en bonde mere. 17.Dd3 De7 Med remistilbud, men jeg er ikke interesseret, føler mig ovenpå og er her for at spille skak (!): 18.e3 Td8 19.b4 b5 20.Lb2 Th5 21.Tfd1 De6 22.h4 Godt er også 22.Dd6! med pointen 22...Dh3 23.Dxc6! Dxb2+ 24.Kf1 d5 25.Ke2 22...Se5 23.Lxe5 Txe5 24.Tac1 Hvid har nu klar fordel. 24...Db6



25.Dxd7! 25.Dd6 er naturligvis også godt. 25...Tee8 26.Df5 g6 27.Txd8 Txd8 28.De5 Db7 29.h5 Td5 30.De8+ Kg7 31.hxg6 hxg6 32.De6 Td1+ 33.Kh2 33.Kg2 33...Dxc6 34.Txc6 a5? 35.bxa5 Td3 36.Tb6 Txa3 37.Txb5 f5 38.Kg2 og jeg vandt let i Jorns tidnod. 1-0 ♥



Minoritetsskak

Af Mikkel Nørgaard

Det gælder om at slå kongen ned!

Nej, overskriften er ikke en reklame for en republikansk facebookgruppe eller flamsk uafhængighed... Derimod er det et af flere begavede svar, som Lars Hansen og jeg fik fra børnene på Tilst Skole, på spørgsmålet om, *hvad det gælder om i skak*.

Frem til påsken i år har vi haft vores gang på seks skoler i Århus V og S – ca. 700 børn på skolerne har nu haft skak som en del af skoleskemaet gennem Dansk Skoleskaks projekt ”Bring minoriteterne i spil”.

Det følgende er en status på, hvordan det er gået – og lidt om, hvordan vi forventer, at fremtiden kommer til at se ud for projektet.

Oprettelsen af skoleskakklubber på projektskolerne er et centralt led i vores bestræbelser. Klubberne er tænkt som det blivende element i projektet – og derfor var vi på forhånd meget spændte på, hvordan tilslutningen til denne fritidsaktivitet mon ville blive.

Det kan godt ærgre mig lidt, at TV2 ikke havde kameraet rullende, da børnene vältede ind af døren til klubben på Tilst Skole den første dag – for jeg ku’ godt tænke mig at se vores forbavsede ansigtsudtryk... Ikke mindre end 80 unger i alderen 6 til 12 kom for at slå kongen ned – det trodsede alle forventninger, og vi havde kun lige tilstrækkeligt med materialer til at imødekomme tilslutningen.



Tilst B-række bronze

(Foto: M. Nørgaard)

Billedet var omtrent det samme på de fem andre skoler. En overvældende tilslutning fra begyndelsen, men naturligvis er et deltagerantal som dette ikke muligt at fastholde hele vejen igennem. Dette er vel næppe heller ønskeligt – alene støjniveauet gør afviklingen af en optimal eftermiddag med skoleskak vanskelig, når der er så mange deltagere ved bordene.

Mest glædeligt har det været, at rigtig mange af børnene har taget mod tilbuddet om turneringsdeltagelse ved Århus Skoleskaks stævner. Børn fra projektskolerne tegnende sig for knap halvdelen af pladserne ved kvalifikationen til Hold-DM – og en stor procentdel ved det individuelle ÅM. I den kommende sæson er det målet at få endnu flere med – også ved flere stævner – ikke mindst fordi, lugten af savsmuldet i turneringslokalet er den allerbedste måde at fastholde og motivere de nye skakspillere på.

Som rosinen i sæsonens pølseende afholdt vi i april en turnering i Kulturhus Herredsvang, hvor Dansk Skoleskaks Århusafdeling har fået kontor. En fantastisk opbakning og entusiasme fra såvel Kultur-

husets medarbejdere samt frivillige fra Århus Skoleskak muliggjorde et deltagerantal på ca. 120 – det største skoleskakestævne på århusiansk jord i mands minde!

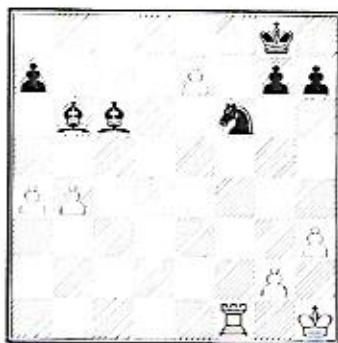
Nævnes skal i den forbindelse vores egen Tom Petri, som var en kompetent, myndig og lun (vigtigt!) turneringsleder i gruppen for de ældste elever. Tom: Vi har en flaske stående til dig på kontoret!

Nå men... Kan de spille skak, de unge mennesker? Svaret er entydigt – ja, det kan de, men den næste Magnus Carlsen er vi ikke stødt på. Der er imidlertid adskillige med flair og blik for spillet, og et par håndfulde af dem modtager frem til sommerferien ekstratræning i Kulturhuset.

I den kommende sæson vil de første hoveder begynde at kikke ind til Chess House's juniorencyklus, og jeg regner med, at enkelte vil begynde at dukke op i koordinerede turneringer indenfor det næste års tid i øvrigt... Der er røget vældig, vældig mange brikker over brættet i det sidste halve år, og jeg husker kun en brøkdal af de krafthiv, som ungerne fra tid til anden finder frem.

Men stillingen her glemmer jeg ikke så let. Omstændighederne er følgende: Et cirkusnummer, som vi af og til underholder med, er lynskak, hvor Lars eller jeg har ½-1 minut til hele partiet og vores unge modstander typisk 10 minutter. Der er flødeboller på højkant (det har været dyrt!), hvis eleven kan få remis eller vinde.

Min modstander er en lille pige der går i 3. klasse på Søndervangsskolen – hun er i øvrigt også Århusmester i håndbold, og spillede i diagramstillingen:



1.b5!? Jeg havde ca. 15 sekunder til resten, og følte mig i fuld kontrol (ikke mindst fordi jeg snyder, trækker altid samtidig med at modstanderen trykker – det koster kun ½ sekund hver gang...). Uopmærksomt flyttede jeg nu: **1...Lb7??** Min diminutive modstander faldt nu i dybe tanker. Det er som regel et skidt tegn, har jeg opdaget – det går meget nemmere, når de prøver at vinde på tid. Først efter et par minutter opdagede jeg miseren... Min modstander rettede lidt på tørklædet, og greb sit tårn, mens hun med det mest bedårende smil erklærede: *"Nu er der ikke noget, du kan gøre!"*. **2.Txf6!** Her bandede jeg stygt – men indvendigt – og prøvede naturligvis... **2...gxf6 3.e8D+ Kg7** men måtte efter **4.De7+! Kh6 5.Dxb7 Kg6 6.Da6, h5 (ak, ja) 7. a5!** ... erkende nederlaget – og gå i Spar efter flødeboller.



Flere negerkys!

Hvis vi skal fortsætte med det lynpjat, når vi starter op på tre nye skoler til efteråret, vil jeg først sikre mig en aftale med de gode folk fra SAMBA. ▼

Georg Christiansen

Af PE Nielsen

I sidste NN bragte vi en artikel om frihedskæmperen Georg Christiansen, der under krigen desværre blev taget af tyskerne og henrettet.



Georg Christiansen
Sommer 1914

Einar B Christensen fra Aros "fandt" mindepokalen for Georg i Nordres klubskab, nu er den pudset op og udstillet i en montre på Besættelsesmuseet!



Einar har også gravet et parti fra Georgs hånd frem, det er fra 17/1-43, ÅM 43, året for hans anholdelse og henrettelse:

Georg Christiansen – B. Larsen

Red. er ikke nærmere bekendt med, hvem B. Larsen er, men han var fra Århus Skakklub, og derfor næppe ham, du måske tænker på! 1.e4 c5 2.Sf3 Sc6 3.d4 cxd4 4.Sxd4 Sf6 5.Sc3 d6 6.Le2 g6 7.Le3 Lg7 *Klassisk Dragevariant, og vi må formode teorien dengang var spar-*

som. 8.Dd2 O-O 9.f4 Sxd4 9...Sg4 ser spændende ud, fx: 10.Lxg4 Lxg4 11.f5 gxf5 12.h3 f4 10.Lxd4 Ld7 11.Lf3 Lc6 12.O-O-O Dc7 13.g4! e5 14.Le3 Tfd8 15.f5 b5 Nu bliver sort løbet over ende: 16.g5 Se8 17.f6 Lf8 18.h4 h-linien skal naturligvis åbnes! 18...b4 19.Sd5 Db7 20.h5 Lxd5 21.exd5 a5 22.hxg6 fxc6 23.Lg4! Td7 Sort forsøger at købe aflad, men den hopper hvid ikke på: 24.Le6+! Kh8 25.Dd3! Bonde g6 kan ikke dækkes, og efter Dxc6 er der matrussel på g8, sort er færdig.



Sort opgav. *Et nydeligt parti!*

1-0

Besættelsesmuseet er på mange måder spændende, og man får et godt indtryk af, hvordan livet og krigen var for vores kære by. Har du fået lyst til at kigge nærmere på dette og gense den nu skinnende pokal, så besøg hjemmesiden:

<http://www.besaettelsesmuseet.dk>

Entreen er på moderate 30 kr, og museet er beliggende i **Mathilde Fibigers Have 2 bag Kvindemuseet** lige nord for **domkirken**. I sommer månederne er der åbent dagligt kl. 11-16 på nær mandag. ♥

Nyt fra Chess House

Den af indlysende grunde mest interessante oplysning for Nordre Skakklub er, at **Chess House har opsagt lejemålet hos Olav de Linde pr. 31/5-2010**. Beslutningen står en enig bestyrelse i Chess House bag. Udflytning fra Silkeborgvej 41 har længe været ønsket og vil nu altså ske senest 30. november, da vi har ½ års opsigelse. Støjforholdene fra Fitness-centret og nu også en nærkampsport er ikke forenelige med en aktivitet som skak. Vi kræver ro til at tænke. Adskillige andre årsager kan også nævnes, bl.a. de hygiejniske forhold.

Man kan sige, at vi hermed har brændt broerne bag os, det er et *fait accompli*, der er ingen vej tilbage, vi skal finde et nyt tilholdssted. Hertz Vej har længe været i tankerne. Men grundet intern skepsis blandt Chess House's bestyrelsesmedlemmer og ikke mindst en fornemmet kraftig modvilje blandt Nordres medlemmer, skal vi søge andre veje. Derfor er Hertz Vej næppe valget.

Det idéelle er, som vi ser det, at vi finder et passende sted i ca. Ringgade-afstand fra centrum. Kommer vi for tæt på centrum bliver det for trangt og for dyrt. Kommer vi for langt fra centrum, bliver transportforholdene et problem. Den gyldne midelvej er det, vi skal lede efter.

Vi skal helst finde et sted inden ultimo oktober, så er der en måned til at løbe på. Grundet adskillige aktiviteter i Chess House og sommerferien vil sporhundene nok først rigtig vågne op hen omkring slutningen af juli. Men vi har gode kon-

takter til såvel *Colliers* som *home*. Alligevel skal der nok gang i et godt benarbejde.

For Nordre er det naturligvis yderst vigtigt, at vi finder noget fornuftigt, såvel af spille- som økonomiske årsager. Vi vil derfor sætte stor pris på også at få input fra Nordre-medlemmer, hvis noget interessant skulle dukke op. Vi har jo en fælles interesse i at finde det helt rigtige. Hvis vi finder *det rigtige*, kan vi komme en længe ønsket drøm nærmere - et Skak-Centrum for Århus by.

Efter det sprængstof er det vel næppe så interessant, hvordan **Chess House's bestyrelse blev konstitueret**. Bestyrelsen er blevet udvidet fra 5 til 7 for at fordele opgaverne på flere hænder. Skulle der være behov for kontakt til Chess House er fordelingen sket således:

Formand: Anders Nielsen

Kasserer: Lars Noe

Turneringsleder: Martin Matthiesen

IT-ansvarlig: Morten Rasmussen

Barvagtansvarlig: Graham Taylor

Ungdoms- og eliteansv.: Jacob Vang Glud

Nyhedsformidler: Niels Bøye

I umiddelbar nær fremtid kan følgende **aktiviteter** være af interesse for Nordres medlemmer: I perioden 10/7-18/7 afholder Chess House en **international kategori 4 turnering**. Den er sammensat af 6 stærke danskere og 4 ditto udlændinge.

Kom og kig med! Eller tilmeld dig Kandidatturneringen, som stadig mangler spillere (det kræver dog et lidt højt niveau).

Niels Bøye

Vi ses i Chess House!



Heine om VM matchen

Af PE Nielsen

Torsdag den 10/6 havde Chess House, Nordre og SK 68 inviteret til gratis Heine-foredrag om VM matchen. Jeg havde hørt Heine om emnet to år tidligere og var ikke i tvivl, og mange var åbenbart af samme opfattelse, så der var stuvende fyldt med ca. 50 tilhørere!

Og vi gik ikke forgæves, vi fik et medrivende foredrag med masser af interessante insider-historier. Heine



skal foregå. Og så bryder den skide islandske vulkan ud! Heine må booke om til Hamburg, men heller ikke herfra når han at komme af sted. Teamet mødes i Frankfurt og afventer bedring ... det rykker tættere på, panikken nærmer sig, og teamet lejer en hollandsk bus og pløjer med denne tværs over Europa til Sofia!!

Indkvarteringen er fantastisk, og undervejs var der ingen mistanke om aflytning eller lignende. Computere spiller en større og større rolle, og Team Anand mener sig parti bliver de klogere, Topalov har allieret sig med en kæmpe Rybka-klon. Situationen er pludselig vendt: Topalov teamet har det bedste grej, og dét sammen med det hurtige Anand-sammenbrud i første runde

Siden viser det sig, at Team Topalov endvidere har haft adgang til en kæmpe IBM kværn på Sofias Universitet! Hvad den har været brugt til, er dog usikkert.

Anand er dog rolig efter det første nederlag, og i partierne 2-6 har han et klart overtag, men kommer dog ikke afgørende



Larsen har det ifølge Heine godt!

startede med træningslejrene — og med et indskudt besøg hos netop 75 årige Bent Larsen!

Vi hører, hvordan Magnus kigger forbi på lejr 2, og om at både Kramnik og Kasparov aktivt hjælper

Anand teamet under selve matchen! Topalov er virkelig forhadet af de andre topspillere ...

Så nærmer sig tiden i april, hvor matchen



Der er fyldt op, ikke mindst af mange Nordfolk og stærke spillere i øvrigt!

foran. Og så vender matchen igen, Topalov tager teten og udligner.

Stillingen er lige helt frem til sidste runde, hvor Topalov har hvid. På fredagen op til bestemmer Anand sig for klassisk Dronninggambit, og her kommer Per Holst pludselig ind i billedet!

I december 2008 efter OL besøger Holst, Torben Sørensen og Karsten Rasmussen Heine. Senere på aftenen falder Karsten fra, og de tre andre havner på værtshus, hvor Torbens åbningrepertoire diskuteres. Han vil spille Tarrasch, men Holst anbefaler Dronninggambitten: *I den klassiske*



Lidt medfølelse er der trods alt for den slæde Topalov ... (Foto:Heine)

variant spiller man Laskers aflastningsmanøvre, ganske glimrende. Torben er aldeles afvisende, Heine også, men mere høflig: Sort fraskriver sig gevinstchancer og kan kun håbe på remis.

I matchens afgørende 12. parti beslutter teamet sig faktisk for netop denne variant, og Anand lykkes med at vinde med sort i en knivskarp og ekstrem spændende afslutning! Så måske skal Torben alligevel revurdere!

De fantastiske matchartier skal naturligvis nydes med Heines insider-kommentarer i Skakbladet!

Heine slutter af med at tilstå, at han faktisk havde lidt ondt af Topalov - så tæt på, og så alligevel ikke - det bliver svært for ham at tilkæmpe sig en ny VM match, bl.a. Magnus står jo i kulissen!

Heine leverer på i alt 3¼ time med 2 indlagte pauser et kanon foredrag med indlagte anekdoter, selvironi mv. Selvironien kommer bl.a. frem i det sidste afgørende parti, hvor han fortæller om en intern joke på Anand teamet. Det gælder Peters *angrebsspil*, og da Anand spiller 28...La8 er det angreb på bedste Heine-vis! ♥

CHESHOUSE

Åbningstider:

Onsdage kl. 18.00 - 23.30
 Fredage kl. 18.00 - 23.30
 Lørdage kl. 18.00 - 23.30

Telefon: 86 19 76 47

Hjemmeside: www.chesshouse.dk

Nordre Efterår 2010

Åben klubturnering

Nordre Skakklub indbyder til åben koordineret klubturnering på følgende mandage: 30/8, 6/9, 20/9, 4/10, 11/10, 25/10, 8/11 og 29/11.

Der er herudover afsat flg. datoer til **udsatte partier**: 13/9, (18/10) og 15/11. Slår disse datoer ikke til kan der spilles på andre klubaftener, i andre skakklubber, i Chess House eller privat.

Spilletid og -sted: Kl. 19.00-23.10 i **Chess House, Silborgvej 41**. Der er rygeforbud i Chess House hele aftenen!

Betænkningstid: 40 træk i 1 time + 45 minutter, hurtigafslutning med 20 min. + opsparat tid.

Indskud: 100 kr, Nordrejuniorer dog gratis.

Turneringsform: Der spilles 8 runder i én stor gruppe efter *Schweizersystem*. Turneringen afvikles efter FIDE's regler for skak, og Reglement for DSU's EMT og koordinerede turneringer. Turneringen

er både dansk og Elo-ratet.

BEMÆRK med hensyn til fremmøde: 1-times reglen fastholdes!

Præmier:

Samlet vinder: 2.000 kr.

Samlet andenplads 1.000 kr.

Derudover ratingpræmier.

Præmier deles ved ligestilling.

Ved afbud har man nogle få simple pligter:

- 1) Meld afbud til Steen Christensen tlf. 26 39 70 42 **og** modstander,
- 2) sørg *selv* for at aftale nyt spilletidspunkt med modstanderen **og** meddele tid og sted til Steen Christensen,
- 3) Meddel resultatet til Steen Christensen, når partiet er spillet.

Det forventes, at udsatte partier forsøges afviklet hurtigst muligt. Udsatte partier skal være afviklet efter senest 14 dage med mindre andet er godkendt af turneringslederen. Er partiet ikke afviklet rettidigt tabes det, men det rating-beregnes ikke.

Husk at alle udsatte partier skal være afviklet inden sidste runde!

Tilmelding med navn, klub, fødselsdato, rating og telefonnummer senest den 23/8 til:

Steen Christensen, tlf. 26 39 70 42,
e-mail: steen@nordre.dk .

Vel mødt! ♥

BEMÆRK!

Klubben holder sommer ferielukket og åbner i år først igen mandag den 16. august.

